

# JA北九のごあんない

\*ディスクロージャーについては、ホームページでの開示とし、  
紙媒体での作成はしません。

つなく、はぐくむ、あなたの未来へ。



JA北九

令和6年9月

# 目 次

<b>I. 地域貢献に関する取り組み</b>	1
○協同組織の特性	1
(1) 組合員数	
(2) 出資金	
<b>1. 地域からの資金調達の状況</b>	2
(1) 貯金積金平均残高	
(2) 貯金商品	
<b>2. 地域への資金供給の状況</b>	3
(1) 貸出金残高	
(2) 制度融資取扱い状況	
(3) 融資商品	
<b>3. 文化的・社会貢献に関する事項(地域とのつながり)</b>	5
(1) 文化的・社会的貢献に関する事項	
(2) 利用者ネットワーク化への取組	
(3) 情報提供活動	
(4) 店舗体制	
<b>II. 財務状況や事業に関する取組み</b>	7
(1) 金融再生法開示債権 (単体)	
(2) 単体自己資本比率	
(3) 主要勘定の状況	
(4) 有価証券等時価情報	
①有価証券	

このディスクロージャ誌に記載している表中の数字は、千円単位・百万円単位未満で切り捨てて表示していることがあり、合計額が一致しないことがあります。

## I. 地域貢献に関する取り組み

### ○協同組織の特性

当JAは、北九州市、中間市、遠賀町、岡垣町、水巻町、芦屋町を事業区域として、農業者を中心とした地域住民の方々が組合員となって、相互扶助(お互いに助け合い、お互いに発展していくこと)を共通の理念として運営される協同組織であり、地域農業の活性化に資する地域金融機関です。

当JAの資金は、その大半を組合員の皆様などからお預かりした大切な財産である「貯金」を源泉としております。当組合では、資金を必要とする組合員の皆様方や、地方公共団体などにもご利用いただいております。

当JAは、地域の一員として、農業の発展と健康で豊かな地域社会の実現に向けて、事業活動を展開しています。また、JAの総合事業を通じて各種金融機能・サービス等を提供するだけでなく、地域

#### (1) 組合員数

(単位：人)

	令和6年3月末	令和6年9月末	増減
正組合員数	6,965	6,902	▲ 63
個人	6,932	6,866	▲ 66
法人	33	36	3
准組合員数	23,833	24,344	511
個人	23,791	24,302	511
団体	42	42	0
合計	30,798	31,246	448

#### (2) 出資金

(単位：口)

	令和6年3月末	令和6年9月末	増減
正組合員	1,404,133	1,399,436	▲ 4,697
准組合員	1,960,003	2,014,888	54,885
処分未済持分	69,053	21,184	▲ 47,869
合計	3,433,189	3,435,508	2,319

(出資一口金額 1,000円)

## 1. 地域からの資金調達状況

当組合では、組合員はもちろん地域住民の皆様や事業主の皆様からの貯金をお預かりしています。  
普通貯金、当座貯金、スーパー定期、定期貯金、総合口座などの各種貯金を目的、期間、金額にあわせてご利用いただいて

### (1) 貯金積金平均残高

(単位：百万円、%)

	令和6年3月末	令和6年9月末	増減
流動性貯金	134,520 ( 51.7 )	134,184 ( 51.4 )	▲ 336
うち当座貯金	187 ( 0.1 )	167 ( 0.1 )	▲ 20
定期性貯金	125,732 ( 48.3 )	126,484 ( 48.5 )	752
うち定期積金	1,284 ( 0.5 )	1,063 ( 0.4 )	▲ 221
その他の貯金	172 ( 0.1 )	161 ( 0.1 )	▲ 11
計	260,424 ( 100.0 )	260,829 ( 100.0 )	405
譲渡性貯金	0 ( 0.0 )	0 ( 0.0 )	0
合計	260,424 ( 100.0 )	260,829 ( 100.0 )	405

- 注) 1. 流動性貯金＝当座貯金＋普通貯金＋貯蓄貯金＋通知貯金  
2. 定期性貯金＝定期貯金＋定期積金  
3. ( ) 内は構成比です

### (2) 貯金商品

種 類	お預入期間	お預入額	特 徴	
総合口座	出し入れ自由	1円以上	一冊の通帳に普通貯金と定期貯金をセット。暮らしの家計簿がわりに給振、自動受取、自動支払、キャッシュカードなど便利なサービスが利用できます。また、必要な時には定期貯金の90%、最高500万円まで自動的にご融資します。	
貯蓄貯金	出し入れ自由	1円以上	貯蓄をしながら、必要な時には自由に引き出して使いたい。そんな方におすすめの貯金です。残高に応じた階層別の店頭表示の金利を適用します。普通貯金から貯蓄貯金へ自動的に振り替える便利なスイングサービスもご利用いただけます。	
通知貯金	7日間以上	5万円以上	まとまったお金の短期間の資金運用に便利です。	
定期貯金	スーパー定期貯金	1ヵ月～5年	1円以上	お預入れ時の利率が満期まで変わらない確定期回りです。計画的に増やしたい方におすすめの貯金です。ライフプランに合わせたお預入れ期間をお選びください。自動継続で満期時の手続きも簡単。総合口座にセットすれば定期貯金担保の自動融資もご利用いただけます。
	大口定期貯金	1ヵ月～5年	1千万円以上	大口の資金運用に適した高利回りの自由金利型定期貯金です。
	変動金利定期貯金	3年	1円以上	半年ごとに適用金利を変更する定期貯金です。
定期積金	6ヵ月～5年	毎月(隔月等) 1,000円以上	お楽しみ目標額に合わせて、毎月のお預入れ指定日に着実に積み立てができる貯金です。積立期間は自由にご選べますから、プランにそって無理なく目標が達成できます。	

## 2. 地域への資金供給の状況

当組合では、組合員への貸出をはじめ、地域住民の皆様の暮らしや、農業者・事業者の皆様のご事業に必要な資金を貸出しています。

また、地方公共団体、農業関連産業などへも貸出し、地域経済の質的向上・発展に貢献しています。さらに、住宅金融支援機構、日本政策金融公庫等の融資の申し込みのお取次もしています。

### (1) 貸出金残高（令和6年9月末）

（単位：百万円）

組合員等	地方公共団体等	その他	合計
44,531	6,194	3,125	53,850

### (2) 制度融資取扱い状況

（単位：百万円）

資金名	制度の概要・主旨	取扱実績
農業近代化資金	経営意欲と能力をもって農業を営む者に対し、農業経営の展開を図るための資金	55
農業基盤整備資金	農業生産力の増大と生産性の向上を図るための資金	0
農業経営基盤強化資金	効率的・安定的な経営体を目指す農業者に対する資金	45
その他制度資金	農業生産力の向上を図るための資金	51
農住資金	住宅不足の著しい地域において、農地の所有者がその農地を転用して行う賃貸住宅の建設に要する資金	0
大家畜経営維持資金	牛海綿状脳症の患者が確認されたことに伴い、経済的に影響を受けた大家畜経営体に対し、経営の維持を図るための資金	0
就農支援資金	新規就農者に対する研修・準備のための資金	0
大家畜経営改善償還推進資金	大家畜経営維持資金に対する、償還財源の確保の困難な者に対する2年間償還猶予資金	0
畜産公害防止対策資金	都市化の進展に伴う畜産公害を防止するための必要な資金	2
肉用肥育素牛導入資金	近年における肉牛生産の減少に対処してその振興を図るための資金	0
農業振興資金	農業経営者に低利の農業資金を貸出し、農業の振興発展に資するための資金	0

(3) 融資商品

種類	資金用途	期間	貸出金額
住宅ローン	住宅の新築または購入、住宅用地の購入等の資金としてご利用いただけます。	3年以上 50年以内	最高1億円以内
リフォームローン	住宅の増改築、改装補修や住宅関連施設の資金としてご利用いただけます。	1年以上 20年以内	2,000万円以内
教育ローン	高校生以上のお子様の就学資金や付帯経費にご利用いただき、お子様がお卒業されるまで元金償還を据置きする事もできます。	6か月以上 15年以内	1,000万円以内
マイカーローン	新車はもちろん、中古車などの購入資金にご利用いただけます。	6か月以上 15年以内	1,000万円以内
J Aカードローン	借入枠を決めて頂き、J Aはもちろん、全国の金融機関のC D・A T Mでカード1枚で便利に借入れができます。	1年自動更新	300万円以内
農機ハウスローン	農機具・農業用トラックの購入にご利用できます。	15年以内	1,500万円以内
事業資金	組合員の皆様が貸家・アパート・店舗等の取得に、ご利用できます。	最高 35年以内	事業費の 100%以内
貯金担保手形貸付	特に定めはありません	満期日以内又は 30年以内	貯金残高の 範囲以内
共済担保手形貸付	特に定めはありません	10年以内又は 満期日以内	共済連算定の 貸付可能額

### 3. 文化的・社会貢献に関する事項(地域とのつながり)

#### (1) 文化的・社会的貢献に関する事項

- 農業者への訪問を行う際に、青色防犯車でのパトロールを行い地域の安全を守る取り組みを続けています。
- J A北九管内において買い物を行うのに不便な地域も多数存在するため、移動購買車によって買い物困難者への支援を行っています。
- 行政、企業、地域住民と協力して歩道、海岸、河川などに散乱するゴミを回収し住み良い街づくり活動に積極的に参加しています。
- 地域の女性部の方々と協力して、親子一緒に食べることの大切さや作ることの楽しさを体験できる料理教室を開催し、さまざまな食育活動を行っています。
- 地域の幼稚園、小学校、女性部の方々と連携し、消費者や子どもたちに農作業や収穫体験を通じて食と農、地元農産物への意識を高める活動に取り組んでいます。
- 直売所の周年祭や収穫祭を通じて、地元の農産物を味わってもらい農や食への関心を高めるイベントを行っています。

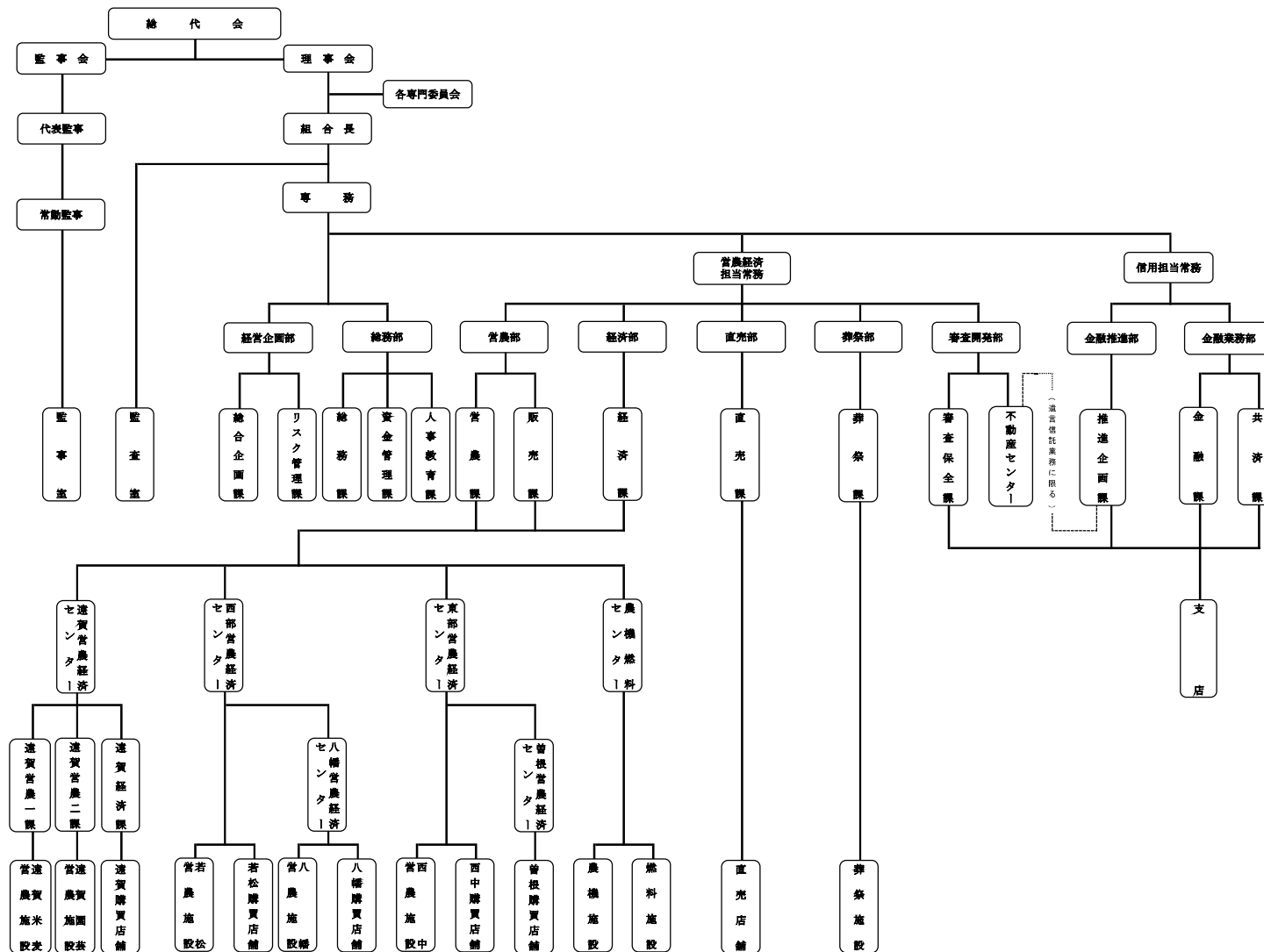
#### (2) 利用者ネットワーク化への取組

- 准組合員向けに「事業所巡回バスツアー」等を開催し、J Aのやくわりや事業説明、農業への関心を深める活動を行っています。
- 当組合で年金をお受取りいただいている年金友の会会員を対象に、「保養の旅」・「グラウンドゴルフ大会」・「ゲートボール大会」・「演芸まつり」等を企画し、管内全域で積極的に交流する機会を設けています。
- 女性部活動の活性化のため幅広い世代を対象とした女性大学を開校し、さまざまな活動を通じて女性部活動の魅力を発信しています。

#### (3) 情報提供活動

- 組合員向け広報誌「J Aきたきゅう」を毎月発行し、J Aの取り組みや農業情勢、食と農に関する活動、各地域での地域密着ファンづくり活動などをお知らせしています。
- 組合員向けに「経済部だより」を広報誌へ定期掲載し、購買の情報やお役立ち情報をお知らせしています。
- 組合員・利用者へ食と農を基軸としたJ Aの総合事業活動の理解を深めるためHP、SNSや対話活動を通じ、情報発信の強化に取り組んでいます。

(4) 店舗体制





## Ⅱ. 財務状況や事業に関する取組み

### (1) 金融再生法開示債権（単体）

（単位：百万円）

	令和6年3月末	令和6年9月末	増減
破産更生債権及びこれらに準ずる債権	247	281	34
危険債権	120	62	▲ 58
要管理債権	7	7	0
正常債権	52,482	53,699	1,217
合計	52,856	54,049	1,193

注) 令和5年9月末の計数は、次の方法により算出しています。

1. 各債権区分額は、令和6年3月末時点の債権額を基準としている。
2. 令和6年3月末から9月末までの間に、債務者区分の変更が必要と認識した先については、9月末時点の債務者の状況に基づき債権区分を変更している。

（単位：百万円）

	令和6年3月末
破産更生債権及びこれらに準ずる債権	247
危険債権	120
要管理債権	7
正常債権	52,482
合計	52,856

- 注)
1. 令和6年3月末から9月末までの間に、債務者区分の変更が必要となる重要な事象は発生していない。
  2. 令和6年9月末の債権残高合計は 54,049百万円

(2) 単体自己資本比率

12.14% (令和6年3月末現在)

注) 令和6年9月末時点において、自己資本比率に大きな影響を与える経営・財務状況の変動は認められておりません。

(3) 主要勘定の状況

(単位：百万円)

	令和5年9月末	令和6年3月末	令和6年9月末
貯金	259,052	256,599	259,319
貸出金	56,042	52,815	54,012
預け金	191,667	191,319	191,397
有価証券	10,918	11,330	13,508

(4) 有価証券等時価情報

①有価証券

(単位：百万円)

	令和6年3月末			令和6年9月末		
	取得価額	時価	評価損益	取得価額	時価	評価損益
売買目的	—	—	—	—	—	—
満期保有目的	—	—	—	—	—	—
その他	11,741	11,330	▲ 411	14,111	13,508	▲ 603
合計	11,741	11,330	▲ 411	14,111	13,508	▲ 603

注)

- 9月末の有価証券の時価は、9月末日における市場価格等に基づく時価としています。
- 取得価額は、償却原価法適用前、減損処理前のものです。